

Мэргэжлийн өвчний өнөөгийн байдал, цаашдын төлөв

*Б.Туяа, Мэргэжлийн өвчин судлал эмнэлэг
хөдөлмөр магадлалын төвийн захирал*

Сүүлийн 5 жилийн судалгаанаас үзэхэд улсын хэмжээнд мэргэжлээс шалтгаалах өвчнөөр өвчлөгсдийн тоо 3,4 – 6,3 хувь өссөн байна. 2007 оны 1 сарын 1-ний өдрийн байдлаар мэргэжлээс шалтгаалах өвчнөөр хяналтанд 8669 хүн байдаг бөгөөд үүнээс 5179 нь хөдөлмөрийн чадвар алдалтын хувь тогтоолгожээ. Манай оронд уул уурхай, түлш эрчим хүч, барилга-барилгын материалын болон бусад үйлдвэрүүд эрчимтэй хөгжиж буй өнөө үед төр засгаас ажилчдын ажиллах нөхцөл, амьдрал ахуйн хангамжийг сайжруулах, тэдний эрүүл мэндийг сахин хамгаалах талаар удаа дараа системтэй арга хэмжээ авч байгаа боловч мэргэжлийн шалтгаант өвчнөөр өвчлөгсдийн тоо өсөх хандлагатай байгаа нь уг өвчнөөс урьдчилан сэргийлэх асуудлыг цогцоор шийдвэрлэх шаардлагатайг харуулж байна.

Түлхүүр үгс. Хөдөлмөрийн чадвар алдалт, мэргэжлийн өвчин

Үндэслэл

Манай орны эдийн засгийн шинэчлэлт, өөрчлөлт, зах зээлийн эдийн засагт шилжих шилжилтийн зурвас үеийн эдийн засгийн бэрхшээл, хямрал, уналт, хүн амын ихэнх хэсгийн амьжиргааны түвшин эрс буурсан зарим хэсэг нь ядуурал гуйланчлалд орсон, улсын болон хувийн хэвшлийн үйлдвэр аж ахуйн нэгж, байгууллагуудын шинхлэх ухааны үндэслэлтэй хөдөлмөр зохион байгуулалт, хөдөлмөр хамгаалал, аюулгүй ажиллагаа, хөдөлмөрийн нөхцөл нь эрүүл ахуйн шаардлага хангахгүй, өвчилсөн иргэдийг системтэй шинжлэх оношлох, эмчлэх сувилах эрүүлжүүлэх, хөдөлмөрийн чадварыг нөхөн сэргээх ажил хангалтгүй байгаа нь мэргэжлийн өвчнүүдийг үүсгэх гол шалтгаан болж байна. Иймээс манай төв “Монгол улс дахь мэргэжлийн өвчлөлийн байдал, түүнийг бууруулах арга замууд” судалгааны сэдэв боловсруулан 2007 оноос эхлэн судалгааны ажил хийж байна.

Судалгааны зорилго

Мэргэжлээс шалтгаалах өвчний байдлыг сүүлийн таван жилээр судалж, судалгааны үр дүнг үндэслэн мэргэжлийн өвчнөөр өвчлөгсдийн тоог бууруулах арга замыг

тодорхойлох явдал нь энэхүү судалгааны ажлын зорилго юм.

Судалгааны арга зүй

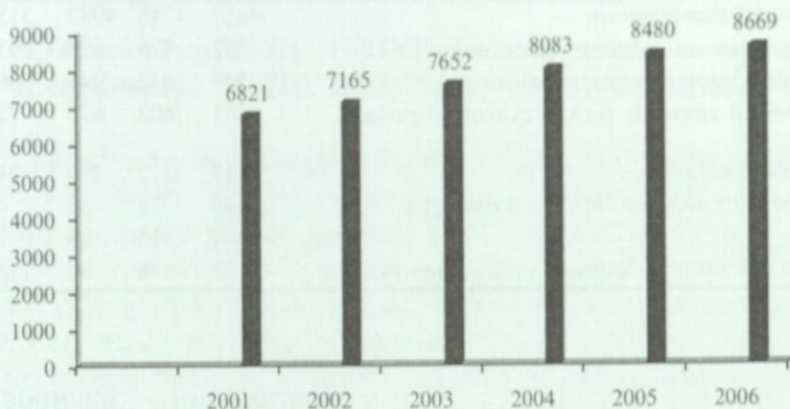
Баримтын судалгааны арга, перспектив судалгааны аргуудыг хэрэглэн, 2001-2006 оны мэргэжлийн шалтгаант өвчлөлийн байдалд дүн шинжилгээ хийх, ажиглалт шинжилгээгээр тогтоогдсон бүх үзүүлэлтүүдийг вариациат статистикийн аргачлалаар анализ хийв.

Судалгааны үр дүн

Мэргэжлийн өвчний бүтцэд уушгины гадны шалтгаант өвчин 62,9 хувь, мэдрэл, мэдрэлийн ёзоор ба сүлжээний өвчин 14,8 хувь, тулгуур хөдөлгөөний эрхтний ба хөх судасны өргөсөх өвчин 9,4 хувь, химийн хүчин зүйлийн нөлөөнөөс үүссэн өвчнүүд 7,5 хувь, чих, хамар, хоолойн өвчин 4,2 хувь, ионжуулах цацрагийн нөлөөнөөс үүссэн өвчин 0,6 хувийг тус тус эзэлж байна (Зураг 1).

Хөдөлмөрийн чадвар алдалтын хувь тогтоогдсон өвчтөний 17,9 хувь нь хөдөлмөрийн чадвар алдалтын 70 ба түүнээс дээш хувьтай, 81,9 хувь нь хөдөлмөрийн чадвар алдалтын 50–65 хувьтай, 0,2 хувь нь хөдөлмөрийн

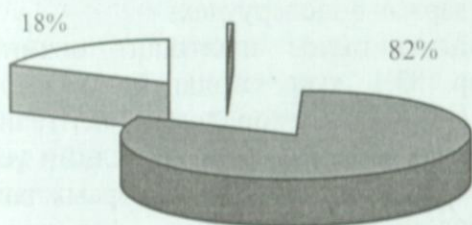
Зураг 1, 2001-2006 оны мэргэжлээс шалтгаалсан өвчнөөр өвчилсөн байдал



чадвар алдалтын 40 - 45 хувьтай байна. Зураг 1А болон 1Б-д мэргэжлийн өвчний улмаас хөдөлмөрийн чадвараа алдалтын хувийн жинг харууллаа.

нийг эрт илрүүлэх, урьдчилан сэргийлэх, оношлох, мэргэжлийн өвчний сэжиг бүхий шинээр ирж буй зарим өвчтний хөдөлмөрийн нөхцлийг биечлэн үзэж, шаардлагатай эрүүл ахуйн шинжилгээ хийх, нэмэлт тодотгол материал бүрдүүлэх байдлаар асуудлыг шийдвэрлэж, хөдөө орон нутагт амьдарч байгаа өвчтний хөдөлмөрийн чадвар алдалтын хувийг очиж сунгах ажлыг хийж байгаа бөгөөд цаашид урьдчилан сэргийлэх, эмчлэн эрүүлжүүлэх асуудлыг шийдвэрлэхэд онцгой анхаарч ажиллах нь чухал юм.

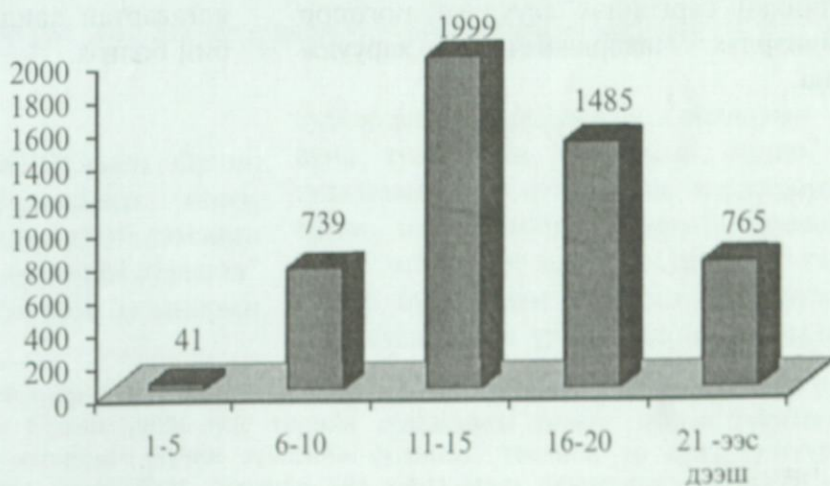
1 А. Мэргэжлийн өвчний улмаас ХЧА-ын хувьтай өвчтнүүд /ХЧА-ын хувиар /



- 40-49
- 50-69
- 70-с дээш

Мэргэжлээс шалтгаалах өвчлөлийн 77.9 хувийг геологи уул уурхай, хүнд үйлдвэр, 13.8 хувийг барилга, зам, тээвэр, холбоо, 5.3 хувийг хөнгөн хүнс, аж үйлдвэрийн салбаруудад зонхилж байна. Хүснэгт 1-д мэргэжлээс шалтгаалсан өвчний төрлийг 2001-2006 оноор харуулав.

Зураг 1.Б. Мэргэжлийн өвчний улмаас ХЧА-ын хувьтай өвчтнүүд /ажилласан жилээр/



Мэргэжлийн өвчин судлалэмнэлэгхөдөл мөр магадлалын төв нь мэргэжлийн өвч-

Хүснэгт 1. Өвчний төрөл, оноор

Өвчний төрөл	Онууд					
	2001	2002	2003	2004	2005	2006
Уушгины гадны шалтгаант өвчин	4627	4745	4987	5154	5330	5449
Химийн хүчин зүйлийн нөлөөнөөс үүссэн өвчнүүд	552	578	623	651	635	652
Мэдрэл, мэдрэлийн ёзоор ба сүлжээний өвчнүүд	749	842	946	1062	1186	1279
Тулгуур хөдөлгөөний эрхтний ба хөх судасны өргөсөх өвчнүүд	551	603	675	729	784	815
Чих хамар, хоолойн өвчнүүд	242	272	299	319	342	363
Ионжуулах цацрагийн нөлөөнөөс үүссэн өвчнүүд	33	34	37	42	46	49
Нүдний өвчин	14	15	15	15	15	15
Биологийн хүчин зүйлийн нөлөөнөөс үүссэн өвчнүүд	53	76	94	111	142	47

Дүгнэлт

Сүүлийн 5 жилийн судалгаанаас үзэхэд улсын хэмжээнд мэргэжлээс шалтгаалах өвчнөөр өвчлөгсдийн тоо 3.4 – 6.3 хувь өссөн байна.

2007 оны I сарын I-ний өдрийн байдлаар мэргэжлээс шалтгаалах өвчнөөр хяналтанд 8669 хүн байдаг бөгөөд үүнээс 5179 нь хөдөлмөрийн чадвар алдалтын хувь тогтоолгожээ.

Манай оронд уул уурхай, түлш эрчим хүч, барилга-барилгын материалын болон бусад үйлдвэрүүд эрчимтэй хөгжиж буй өнөө үед төр засгаас ажилчдын ажиллах нөхцөл, амьдрал ахуйн хангамжийг сайжруулах, тэдний эрүүл мэндийг сахин хамгаалах талаар удаа дараа системтэй арга хэмжээ авч байгаа боловч мэргэжлийн шалтгаант өвчнөөр өвчлөгсдийн тоо өсөх хандлагатай байгаа нь уг өвчнөөс урьдчилан сэргийлэх асуудлыг цогцоор шийдвэрлэх шаардлагатайг харуулж байна.

Зөвлөмж:

- Мэргэжлийн өвчнөөс урьдчилан сэргийлэх урьдчилан сэргийлэхэд чиглэгдсэн зохион байгуулалт, арга зүй, эрүүл ахуй, эмнэлэг, урьдчилан сэргийлэлтийн цогц арга хэмжээг багтаасан мэргэжлийн өвчнөөс урьдчилан сэргийлэх хуулийн төсөл боловсруулах;
- Мэргэжлийн өвчнийг оношлох стандартыг боловсруулах;
- Уушгины гадны шалтгаант өвчний дотор 83.1 хувь эзэлдгийг анхаарч тоослогын болон хордлогын шалтгаант гуурьсан хоолойн архаг үрэвслийн үед хэрэглэх ургамлын гаралтай урамжлалт эм бэлдмэл гаргах авах;
- Мэргэжлээс шалтгаалах өвчлөлүүдийн төрөл хэлбэрүүдийн эмнэл зүйн онцлогийг тодорхойлсноор уг өвчний явц, хэтийн тавилан хөдөлмөрийн чадвар алдалтын байдлыг үнэлэх эмчилгээ боловсруулахад оновчтой ялгавартай хандах үндсэн боломжийг бий болгох.