

## ЭДИЙН ЗАСГИЙН ӨСӨЛТ БА ТЭГШ БУС БАЙДАЛ

*Цэрэннадмидийн Амартүвшин, МУИС-ШУС-ийн Эдийн засгийн тэнхим, багш, докторант  
Сугарын Болормаа, МУИС-ХШУИС-ийн магистрант*

### Хураангуй

Монгол улсын хувьд уул уурхайн салбарын үйлдвэрлэлийн өсөлттэй холбоотойгоор бий болсон эдийн засгийн өсөлт ядуурлын хувь хэмжээг бууруулахад нөлөө үзүүлсэн нь албан ёсны статистик мэдээллээс харагддаг. Харин эдийн засгийн өсөлтийн хүн амын амьжиргаанд үзүүлсэн бодит нөлөө ямар байгааг, эдийн засгийн өсөлт нь хэр зэрэг хүртээмжтэй байгааг тодорхойлох нь цаг үеийн шаардлагад нийцсэн судалгааны асуудал болоод байна. Эдийн засгийн өсөлт хүртээмжтэй байна гэдэг нь эмзэг бүлгийн иргэдийн амьдралын түвшинг дээшлүүлэх, тэгш бус байдлыг багасгах, бүс нутгийн нийгэм эдийн засгийн тэнцвэртэй хөгжлийг хангах зэргээр хэрэгжинэ. Энэхүү судалгааны ажлаар Монгол улс дахь эдийн засгийн өсөлтийн хүртээмжтэй байдлыг тодорхойлохдоо, эдийн засгийн өсөлтийг хангахад хүн бүр оролцож чадсан эсэх, цаашилбал өсөлтийн үр шимийг тэгш хүртэж байгаа эсэхийг шинжилсэн болно. Уг судалгаанд ҮСХ-ноос зохион байгуулан явуулдаг Өрхийн нийгэм, эдийн засгийн судалгааны 2010-2016 оны анхдагч тоон мэдээллийг ашигласан.

Судалгааны дүнгээс харахад орлогын тэгш бус байдал буураагүй байна. Мөн нэг өрхөд ноогдох ажилтай хүний дундаж тоо хүн амын ядуу хэсэгт илүү өндөр байгаа хэдий ч цалингийн орлогын дундаж хэмжээ нь хүн амын чинээлэг хэсэгтэй харьцуулахад доогуур түвшинд байна. Монгол улс дахь эдийн засгийн өсөлт ядуурлыг бууруулсан боловч хүн амын амьжиргааг сайжруулахад хангалттай нөлөө үзүүлж чадахгүй, хүртээмж муутай байна гэж энэхүү судалгааны ажлаас дүгнэв.

**Түлхүүр үгс:** эдийн засгийн өсөлт, хүртээмжтэй өсөлт, тэгш бус байдал, ядуурал

### Abstract

According to the official statistics and other studies, poverty rate in Mongolia decreased considerably due to rapid economic growth on the back of a mining boom. However, it is timely important to estimate an effect of the economic growth on the household well-being or its inclusiveness. The inclusive growth means improvements in the living standards of vulnerable groups, reduced inequalities and to develop different parts of the country in balanced ways. In this study, to identify whether was the recent economic growth inclusive or not, we aim to clarify the participation of every citizen in the economic growth and benefit from that growth. This study was conducted using the dataset of annual Household Socio Economic Survey 2010-2016 by the National Statistics Office.

The main finding is that income inequality keeps staying higher and the number of employed members is higher among poor households than that of non-poor, but the average wage is lower among poor. To conclude, the recent economic growth was effective for poverty reduction in general, but it was not inclusive.

**Key words:** economic growth, inclusive growth, inequality, poverty

### 1. УДИРТГАЛ

Улс орны эдийн засгийн өсөлт нь нэг хүнд ноогдох орлогын хэмжээг нэмэгдүүлж, улмаар ядуурлыг бууруулдаг гэсэн үзэл баримтлал байдаг хэдий ч эдийн засгийн хөгжил нь ард иргэдийнхээ амьжиргааны байдлыг сайжруулахгүй байх тохиолдол олон улсын практикт нэлээд ажиглагдаад байгаа билээ. Эдийн засгийн өсөлт болон ядуурлын хамаарлыг шинжилсэн сүүлийн үеийн судалгааны үр дүнгээс дараах дүгнэлтийг хийж болохоор байна. Үүнд: Эдийн засгийн өсөлт нь ядуурлыг бууруулахад дангаар

нөлөөлдөггүй; Байгалийн баялаг ихтэй байх нь эдийн засгийн өсөлтийг байнга нэмэгдүүлэхгүй; Авлига ихтэй байх нь эдийн засгийн өсөлт ихтэй ч ядуурлыг бууруулах боломжийг олгохгүй.

Dreze болон Sen (1989), Demery болон Square (1996), Khan (1999) нарын судалгаагаар эдийн засгийн өсөлтийн явцад бий болсон өндөр орлого нь боломжит ажил эрхлэлтийн түвшинд хүрэхгүй байх, үнийн өсөлт, нийгмийн болон хууль эрх зүйн зэрэг хүчин зүйлүүдээс шалтгаалан ядуу хүний амьжиргааны түвшинг дээшлүүлж чаддаггүй гэж үзсэн байдаг.

Dreze болон Sen (1995) нарын зарим эдийн засагчид хэдийгээр ядуурлыг бууруулахад эдийн засгийн өсөлтийн боломжит түвшин шаардлагатай ч гэсэн ядуу хүнд зориулсан нийгмийн хамгааллын бодлогоор дамжуулсан засгийн газрын үр дүнтэй оролцоо нь ядуурлыг бууруулахад мөн чухал нөлөөтэй гэж үзсэн байна. Мөн Jentsch (2001) нь эдийн засгийн өсөлт нь ядуурлыг бууруулахтай холбоотой бусад олон хүчин зүйлсийн зөвхөн нэг л стратегийн элемент болно гэж үзсэн байдаг. Тиймээс хэрвээ эдийн засгийн өсөлт байхгүй бол ядуурлыг өөр тусгай бодлого явуулж байж бууруулдаг гэжээ.

Хэдийгээр эдийн засгийн өсөлт, ядуурлын бууралт хоёрын хооронд эерэг хамаарал байдаг хэдий ч эдийн засгийн өсөлтийн хувьд ядуурлыг хэдий хэмжээгээр бууруулж байгаа нь улс орон бүрт ялгаатай байдаг байна. Ядуурлыг бууруулахад эдийн засгийн өсөлтийн үзүүлэх нөлөөлөл нь бусад хүчин зүйлээр дамждаг байна. Subria (2002) нь өөрийн судалгааны ажилдаа 1980-1990 оны хугацааны цувааг ашиглан өдөрт 1.25 долларын орлогоос доогуур амьдарч буй хүмүүсийн тоо буурахад хүргэсэн эдийн засгийн хурдацтай өсөлтийн жишээг гаргаж, орлогын тэгш хуваарилалт харьцангуй өндөр улс орнуудад ядуурлын бууралт илүү тод харагдаж байгааг нотолжээ. Anoma Abhayaratne (2005) нь өөрийн судалгааны ажлаараа Малайз улсын 1970-2000 оны эдийн засгийн өсөлтийн ядуурлыг бууруулахад үзүүлсэн нөлөөллийг судлан авч үзсэн ба аж үйлдвэрийн салбар нь Малайз улсын эдийн засгийн өсөлтийг бүрдүүлсэн хамгийн гол салбар байсан бөгөөд ядуурлыг бууруулахад жинтэй хувь нэмэр оруулсан байна. Гэсэн хэдий ч, аж үйлдвэрийн салбарын хөдөөгийн ядуурлыг бууруулахад үзүүлсэн нөлөөлөл нь хотын ядуурлыг бууруулахад үзүүлсэн нөлөөлөлтэй харьцуулахад харьцангуй бага байна. Энэ нь судалгааны хүрээнд авч үзсэн хугацаанд хамаарах хөдөөгийн ядуурлын бууралт нь засгийн газраас хэрэгжүүлсэн эдийн засгийн өсөлтийн өгөөжийг ядуу өрхүүдэд хүргэх тусгайлсан бодлого, хөтөлбөрийн үр нөлөө байсныг тогтоосон байна. Paolo Verme (2006) нь 2001 болон 2002 оны Казахстан улсын ДНБ-ий өндөр өсөлт нь өрхийн дундаж орлогыг тэр хэмжээгээр өсгөж чадаагүй, харин ядуурлын хамралтын хүрээ болон тэгш бус байдлыг нэлээд хэмжээгээр бууруулсан

гэдгийг өөрийн судалгааны ажлаар нотолжээ. ДНБ-ий өсөлт нь ядуурлыг бууруулсан өсөлт байсан гэж тодорхойлж болох ч дан ганц ДНБ-ий өсөлтөөс илүүтэйгээр орлогын хуваарилалт нь ядуурлыг бууруулахад чухал хүчин зүйл болдог гэдгийг харуулсан. Pradeep Agrawal (2008) нь судалгааны ажлаараа Казахстан улсын бүсийн болон мужийн түвшний мэдээллийг ашиглан эдийн засгийн өсөлт, ядуурлын бууралт хоёрын хоорондын хамаарлыг судалсан байна. Эдийн засгийн өндөр өсөлт нь ажил эрхлэлтийг нэмэгдүүлж, улмаар бодит цалинг өсгөж, ингэснээр ядуурлыг бууруулахад жинтэй хувь нэмэр оруулдаг байна. 1998 оноос хурдацтай нэмэгдсэн газрын тосны орлого нь Казахстан улсын ДНБ болон Засгийн газрын орлогыг хоёуланг нь нэмэгдүүлсэн ба газрын тосны сангийн зарим хэсгийг тэтгэвэр болон нийгмийн хамгааллын хөтөлбөрт ашигласан нь тус улсын ядуурлыг бууруулахад дорвитой хувь нэмэр үзүүлснийг судалгааны үр дүн харуулсан байна. Түүний судалгааны үр дүнгээс хурдацтай өсч буй эдийн засаг болон нийгмийн салбар дахь засгийн газрын эрчимтэй дэмжлэг хоёулаа ядуурлыг бууруулахад нөлөөлдөг гэдэг нь харагдаж байна. Мөн Oxfam олон улсын байгууллагаас гаргасан зөвлөмж (2011)-д тэгш бус байдлын өсөлтийг анхаарахгүй байх үед эдийн засгийн өсөлт нь ядуурлыг бууруулж чадахгүй гэдгийг анхааруулсан байна.

Монгол улсад хийгдсэн судалгааны ажлуудаас харахад харилцан адилгүй үр дүн бүхий дараах дүр төрх харагдаж байна. Б.Батмөнх болон бусад судлаачдын (2010) хийсэн судалгаагаар 1990-2009 оны Монгол улсын өрхийн мөнгөн орлогын өсөлтийн 99.6 хувь нь цэвэр үнийн өсөлтөөс, харин 0.4 хувь нь орлогын бодит өсөлтөөс гарсан байна гэжээ. Эндээс дүгнэхэд Монгол улсын хүн амын орлого, амьжиргааны түвшинд инфляци маш хүчтэй сөрөг нөлөө үзүүлсэн нь харагдаж байна. Түүнчлэн АХБ-наас 2011 онд хийсэн “Монгол дахь эдийн засгийн өсөлт, ядуурал, тэгш бус байдлын хоорондын гурвалсан хамаарлын шинжилгээ” (Analyzing Triangle Relationships between Growth, Poverty and Inequality in Mongolia) судалгаанд Монгол улсад эдийн засгийн өсөлт хангалттай өндөр байгаа хэдий ч ядуурал буурсангүй, харин ядууралд өртөх эмзэг байдал болон орлогын тэгш бус байдал нэмэгдсээр байна гэж

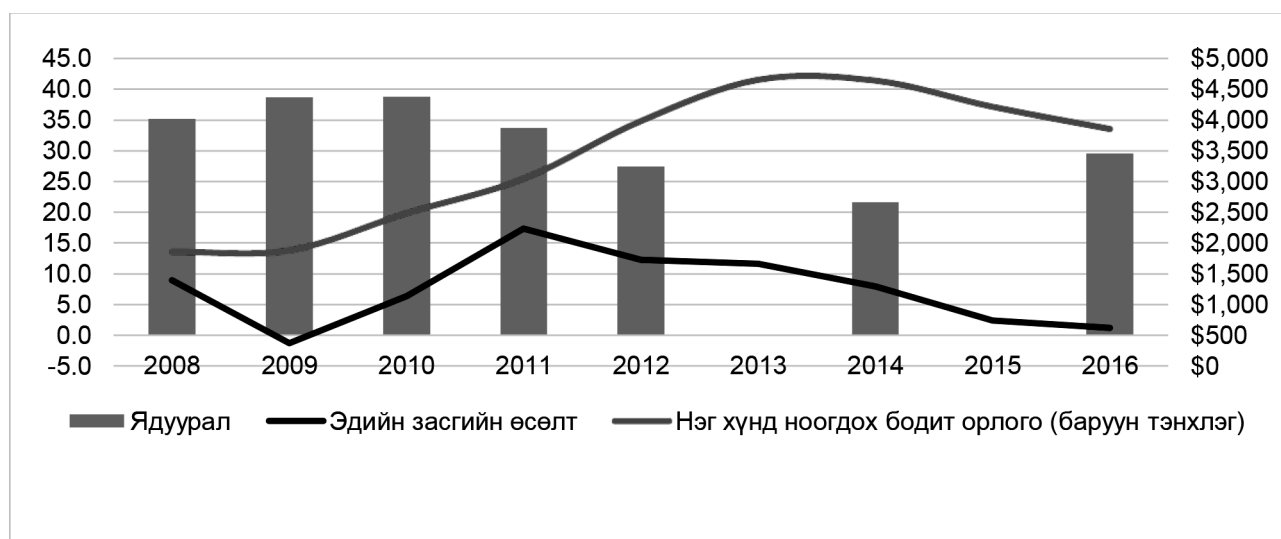
дүгнэсэн. Түүнчлэн Монгол улсын Засгийн газраас үзүүлж буй нийгмийн халамж, тэтгэвэр, тэтгэмж сүүлийн 5 жилд эрс нэмэгдсэн нь ядуурлыг бууруулахад нөлөөлж чадсангүй. Нийгмийн халамжийн өсөлт нь харин ч инфляцийг нэмэгдүүлж, ядуу болон бага орлоготой өрхүүдийн амьжиргааны түвшинд сөргөөр нөлөөлсөн гэж үзжээ.

ҮСХ-ноос “Өрхийн нийгэм, эдийн засгийн судалгаа” /Цаашид ӨНЭЗС гэх/-ны тоон мэдээлэлд үндэслэн хийсэн шинжилгээний үр дүнгээс харахад Монгол улсад ядуурлын түвшин 2010 оноос 2014 онд буурч байгаад, 2014-2016 онд 8 пунктээр өссөн, гэхдээ ядуурлын түвшин 2010 оныхоос доогуур хэвээр байна. Ядуурал хөдөө орон нутагт

илүү байгаа ч, хот ба хөдөөгийн ядуурлын хувь хэмжээний зөрүү багассан. Ядуурлын хамралт өссөн нь ажилгүйдэл ихсэж, хүн амын орлого буурснаар хүн амын хэрэглээ багассантай холбоотой гэжээ.

Монгол улсын хувьд уул уурхайн салбарын үйлдвэрлэлийн өсөлттэй холбоотойгоор эдийн засгийн бодит өсөлт ажиглагдаж байгаа хэдий ч 2012 оноос хойш эдийн засгийн өсөлтийн хурдац саарч, эдийн засаг 2013 онд 11.6 хувь, 2014 онд 7.9 хувь, 2015 онд 2.4 хувь, 2016 онд 1.2 хувиар тус тус өссөн. Нэгтгэж харвал, 2012 оноос 2014 оны хооронд эдийн засаг нийтдээ 20 хувиар өссөн бол 2015 оноос 2016 оны хооронд эдийн засаг нийтдээ дөнгөж 3.6 хувиар өссөн байна.

**Зураг 1.1: Ядуурал, эдийн засгийн өсөлтийн хамаарал**



Эх үүсвэр: ҮСХ, 2017

Тоо баримтаас харахад, эдийн засаг өсөхийн хэрээр нийт өрхүүдийн бодит орлого өсч, улсын хэмжээнд ядуурлын түвшин буурсан хандлага харагдаж байна. Зураг 1.1-ээс харвал, 2010-2014 онд эдийн засгийн өсөлт өндөр байсан үед ядуурлын хамралтын хүрээ 38.8хувь - 21.6 хувь болтол буурч, нэг хүнд ногдох орлого 1880 ам.доллараас 4217 ам.доллар болж өсчээ. Харин 2015-2016 онд эдийн засгийн өсөлт бага болоход нэг хүнд ногдох орлого бууран, улмаар ядуурал 29.6 хувьд хүрч, нэмэгдэх хандлагатай болсон байна.

Дээр дурьдсан судалгааны ажлуудаас харахад эдийн засгийн өсөлт нь хүн амын

амьжиргааны түвшинг тогтвортой дээшлүүлж байгаа эсэх нь өсөлт өөрөө хэр хүртээмжтэй байгаагаас шалтгаалдаг гэж дүгнэж болохоор байна. Иймээс Монгол улсын эдийн засгийн өсөлт хэр хүртээмжтэй байгааг болон тэгш боломжоор хэр хангагдаж байгааг судлах нь цаг үеийн шаардлагад нийцэж байгаа юм. Класен (2010) тэгш боломж бол хүртээмжтэй өсөлтийн цохилох зүрх юм гэж тодорхойлсон байдаг. Хүртээмжтэй өсөлт гэдэг нь эдийн засгийн тогтвортой өсөлтийг хангахад хүн бүр оролцож, үр шимийг нь хүртэх тэгш боломжоор хангагдахыг хэлнэ.<sup>6</sup> Тодруулбал, өсөлт хүртээмжтэй байна гэдэг нь бага ба дунд орлоготой иргэд, үүний дотор эмзэг бүлгийн амьдралын түвшинг дээшлүүлэх,

<sup>6</sup> АХБ (2016) ТТ-8241 MON. Хүртээмжтэй өсөлтийг дэмжих нь төслийн баримт бичиг

орлогын болон орлогын бус ялгаатай байдлыг багасгах, жендерийн тэгш байдлыг хангахад орших бөгөөд нийгмийн болон нийтийн үйлчилгээний хүртээмж сайжирч, нийгмийн хамгааллын үр дүнтэй тогтолцоо бүрэлдэн тогтож, бүс нутгийн нийгэм эдийн засгийн тэнцвэртэй хөгжлийг хангаснаар хэрэгжинэ.

Энэхүү судалгааны ажлаар эдийн засгийн өсөлтийн үр шимийг хүн ам тэгш хүртэж чадаж байгаа эсэх, хүн амын цалин, орлогын тэгш

бус байдал болон ажил эрхлэлтийн төлөв ямар байгааг харуулахыг зорилго.

## 2. ТЭГШ БУС БАЙДАЛ

Нийт хүн амын дундах орлогын хуваарилалтыг хэмжих боломжтой нийт хүн амын хэрэглээний тархалтыг харуулах нэлээд олон үзүүлэлт байдаг. Эдгээрийг тэгш бус байдлын хэмжигдэхүүнүүд гэж нэрлэх бөгөөд зарим хэмжигдэхүүнийг ӨНЭЗС-ны мэдээллийн баазаас тооцож, Хүснэгт 2.1-т харуулав.

**Хүснэгт 2.1: Тэгш бус байдлын хэмжигдэхүүнүүд, улсын дунджаар**

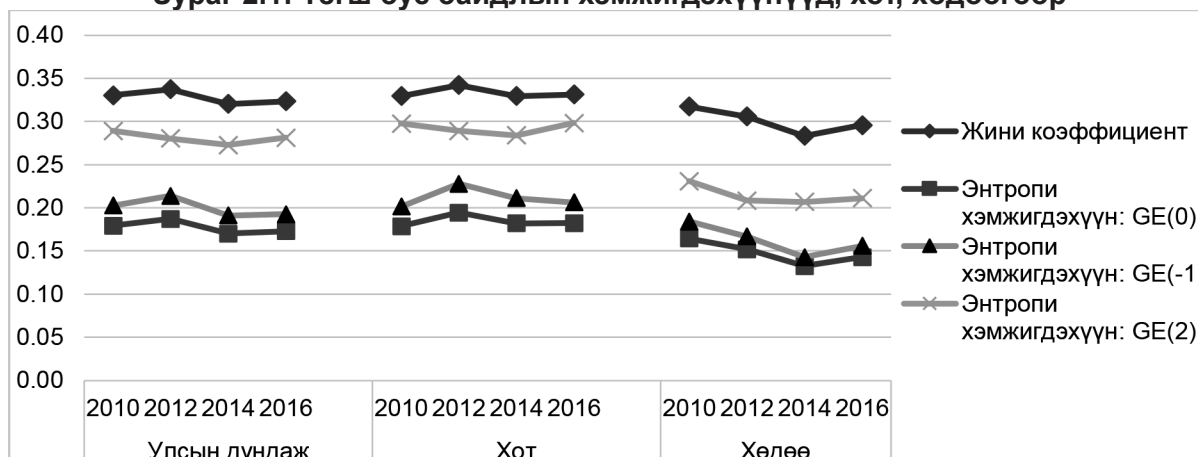
	2010	2012	2014	2016
Харьцангуй дундаж хэлбэлзэл	0.24	0.24	0.23	0.23
Стандарт хэлбэлзэл, логарифм	0.60	0.59	0.56	0.57
Мехрани хэмжигдэхүүн	0.45	0.45	0.42	0.43
Каквани хэмжигдэхүүн	0.10	0.10	0.09	0.09
Жини коэффициент	0.33	0.34	0.32	0.32
Тейлийн индекс	0.19	0.20	0.19	0.19
Энтропи хэмжигдэхүүн: GE(0)	0.18	0.19	0.17	0.17
GE(-1)	0.20	0.21	0.19	0.19
GE(2)	0.29	0.28	0.27	0.28

Тэгш бус байдлын хэмжигдэхүүнүүд 0-1 хүртэлх утга авах бөгөөд 1-тэй ойртох тусам тэгш бус байдал ихсэж байгааг харуулна. Судалгааны практикт өргөн хэрэглэгддэг Энтропи төрлийн хэмжигдэхүүнүүд нь хэрэглээний доод болон дээд хэсэг дэх тэгш бус байдлыг харуулах бөгөөд бусад үзүүлэлтүүд (Жини болон Тейлийн) нь

хэрэглээний тархалтын төв хэсэгт тэгш бус байдал ямар байгааг тодорхойлдог.

Тэгш бус байдлын бүх үзүүлэлт улсын дунджаар маш бага хэмжээгээр буурсныг дээрх хүснэгтээс харж болно. Харин хот, хөдөөд энэ хандлага хэр зэрэг байгааг Зураг 2.1-т үзүүлэв.

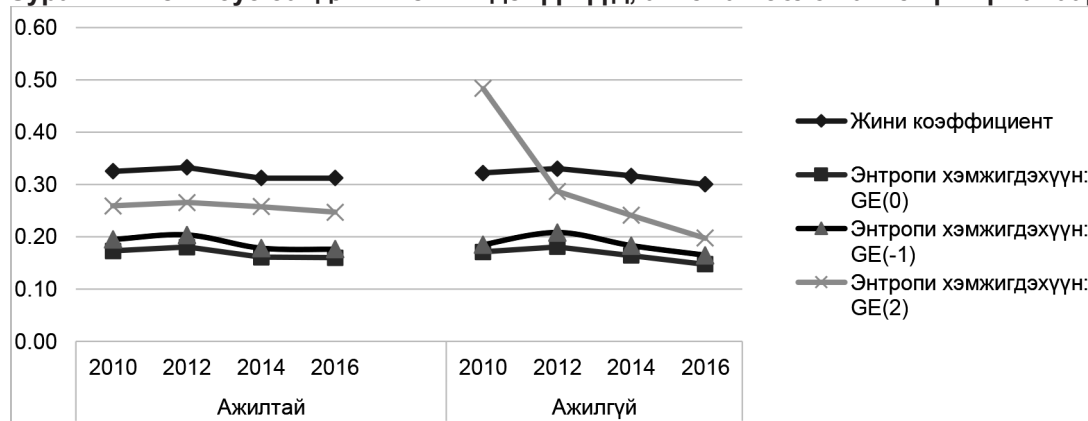
**Зураг 2.1: Тэгш бус байдлын хэмжигдэхүүнүүд, хот, хөдөөгөөр**



Түүнчлэн Зураг 2.1-ээс харахад дараах дүгнэлтийг хийж болохоор байна. Үүнд:

- Хүн амын чинээлэг хэсэг дэх тэгш бус байдал хотод өсөх магадлалтай.
- Хүн амын ядуу хэсгийн тэгш бус байдал хотод хөдөөгөөс өндөр.
- Хүн амын ядуу хэсгийн тэгш бус байдал хөдөөд өсөх магадлалтай.

**Зураг 2.2: Тэгш бус байдлын хэмжигдэхүүнүүд, ажилтай болон ажилгүй хүн амаар**



Тэгш бус байдлын өмнө тайлбарласан хэмжигдэхүүнүүдийг ажилтай болон ажилгүй хүн амаар ялгаж Зураг 2.2-т үзүүлээ. Ажилгүй хүн амын дунд Жини коэффициент болон бусад хэмжүүрүүд 2010-2016 онд буурсан хандлага ажиглагдаж байхад, ажилтай хүн амын дунд тогтвортой бус байдал харагдаж байна. Зөвхөн Энтропи хэмжигдэхүүний 2 зэрэг дээр буюу чинээлэг хэсэгт тэгш бус

байдал буурч, бусад хэсэгт 2010-2012 онд өссөн, 2012-2014 онд буурсан, 2014-2016 онд эргээд өссөн дүр төрхийг харуулж байна.

Тэгш бус байдлыг харуулдаг өөр нэг үзүүлэлт бол хүн амын бүлгүүд дэх хэрэглээний харьцаа болон нийт хэрэглээнд эзлэх хэрэглээний хувь хэмжээ юм.

**Хүснэгт 2.2: Өрхийн сарын дундаж хэрэглээ, тэнцүү тооны өрхүүд бүхий 5 бүлгээр<sup>7</sup>**

	2010 оны үнээр, төгрөг				Нийт дүнд эзлэх хувь, %			
	2010	2012	2014	2016	2010	2012	2014	2016
I	51,354	63,793	69,918	59,377	7.8	7.7	8.1	8.0
II	80,124	99,624	108,781	91,897	12.2	12.0	12.6	12.4
III	108,477	136,019	144,150	123,107	16.5	16.3	16.7	16.6
IV	148,216	186,662	193,005	165,298	22.5	22.4	22.3	22.3
V	270,412	347,322	348,823	300,080	41.1	41.7	40.3	40.6
Нийт	658,582	833,420	864,677	739,760	100.0	100.0	100.0	100.0
Харьцаа (V:I)	5.3	5.4	5.0	5.1				

Нийт баялгийн 7-8 орчим хувийг хамгийн ядуу бүлэг хэрэглэсэн байхад, хамгийн чинээлэг хэсэг нь 40 гаруй хувийг хэрэглэжээ (Хүснэгт 2.2). Гэхдээ ядуу хэсгийн хэрэглээний хувь бага зэрэг нэмэгдсэн, мөн бодит хэмжээгээрээ 2010-2014 онд нэмэгдсэн, 2016 онд буурсан байна.

Цалингийн хэмжээг энэхүү 5 бүлгээр ялгаж шинжилснийг Хүснэгт 2.3-т харуулав. Дундаж цалингийн хэмжээ оны үнээр бүх бүлгүүдэд өсжээ. Мөн 4-р бүлгийнхэний цалинг

эс тооцвол, голч цалингийн хэмжээ бүх бүлгүүдийн хувьд дундаж цалингаас өндөр, цаашилбал энэ зөрүү хугацааны сүүл рүү илүү нэмэгдсэн байна. Энэ нь цөөн хүн өндөр цалинтай ажилтай байгааг харуулж байна.

Цалингийн бодит өсөлт 2010-2016 онд дунджаар 12.7 хувиар буурсан, үүнээс хамгийн чинээлэг хэсэгт 3.4 хувь буюу хамгийн бага бууралттай байна. Харин 2014-2016 онд дундаж хэсгийн цалингийн өсөлт хамгийн өндөр 10.1 хувь байна.

<sup>7</sup> Хэрэглээгээр эрэмбэлсэн тэнцүү тооны өрхүүд бүхий 5 бүлэгт хуваасан ба 1-р бүлэг нь аж байдлын хамгийн ядуу буюу доод бүлгийг илэрхийлнэ.

**Хүснэгт 2.3: Дундаж болон голч цалин, 5 бүлгээр, оны үнээр**

	Дундаж цалин				Голч цалин			
	2010	2012	2014	2016	2010	2012	2014	2016
1	163,440	136,139	203,672	217,097	150,000	-	150,000	175,000
2	204,664	174,749	231,648	249,061	193,000	84,000	150,000	225,000
3	238,092	221,537	285,796	324,072	220,000	200,000	275,000	350,000
4	265,257	272,940	368,142	393,040	250,000	250,000	400,000	400,000
5	357,136	394,783	542,149	550,849	300,000	350,000	500,000	500,000
Улсын дундаж	264,025	252,881	345,305	368,168	240,000	200,000	300,000	350,000

**Хүснэгт 2.4: Дундаж цалингийн бодит өөрчлөлт**

	Дундаж цалин, 2010 оны үнээр, төгрөг				Өсөлт, (%)	
	2010	2012	2014	2016	2016/2010	2016/2014
1	163,440	109,661	131,378	135,932	(16.8)	3.5
2	204,664	140,760	149,424	155,946	(23.8)	4.4
3	238,092	178,449	184,352	202,912	(14.8)	10.1
4	265,257	219,854	237,469	246,095	(7.2)	3.6
5	357,136	317,999	349,712	344,904	(3.4)	(1.4)
Улсын дундаж	264,025	203,697	222,738	230,522	(12.7)	3.5

### 3. АЖИЛ ЭРХЛЭЛТ, ЦАЛИН

Эдийн засгийн өсөлт хэр хүртээмжтэй байгааг эдийн засгийн тогтвортой өсөлтийг хангахад хүн бүр оролцож, үр шимийг нь хүртэх тэгш боломжоор хангагдсан эсэхээр тодорхойлох боломжтой гэж дээр дурьдсан. Тиймээс энэхүү бүлэг нь ӨНЭЗС-ны мэдээллийг ашиглан ядуурлын ба ажил эрхлэлтийн хамаарлыг тодруулах зорилготой.

Өрхийн амьжиргааны түвшинг тодорхойлогч нэг чухал хүчин зүйл бол өрхийн тэргүүлэгчийн ажил эрхлэлтийн байдлын талаарх үзүүлэлт юм. Цаашилбал, эдийн засгийн өсөлтийг бий болгоход хүн ам оролцож чадаж байгаа эсэхийг, энэ нь хүн амын ядууралд нөлөө үзүүлж байгаа эсэхийг судлахад хувь нэмэр болох хэмжигдэхүүн болно. Улсын дунджаар өрхийн тэргүүлэгч нь ажилтай хүн амын дунд ядуурлын хамралт 2016 онд 27.6 хувь байна. Энэ нь 2010 онтой харьцуулахад 10 орчим пунктээр бага байгаа хэдий ч 2014 онтой харьцуулахад 7.5 пунктээр нэмэгджээ. Хөдөө аж ахуйн салбарт ажилладаг өрхийн тэргүүнтэй хүн амын дунд ядуурал хамгийн өндөр хувьтай буюу 39.1 хувь байна. Ажилгүй өрхийн тэргүүлэгчтэй хүн амын бараг тал хувь нь ядуу байна. Нийт хүн амын тархалтыг авч үзвэл 70 орчим хувь нь ажилтай өрхийн тэргүүнтэй байгаа ба өмнөх жилүүдтэй

харьцуулахад энэ дүн бага зэрэг буурчээ. Энэ бууралт ажиллах хүчнээс гадуурх өрхийн тэргүүнтэй (өндөр настай хүн ам нэмэгдсэн) болон ажилгүй өрхийн тэргүүнтэй хүн ам руу шилжсэн.

**Хүснэгт 3.1: Ядуурлын хамралт, өрхийн тэргүүлэгчийн ажил эрхлэлтийн байдлаар**

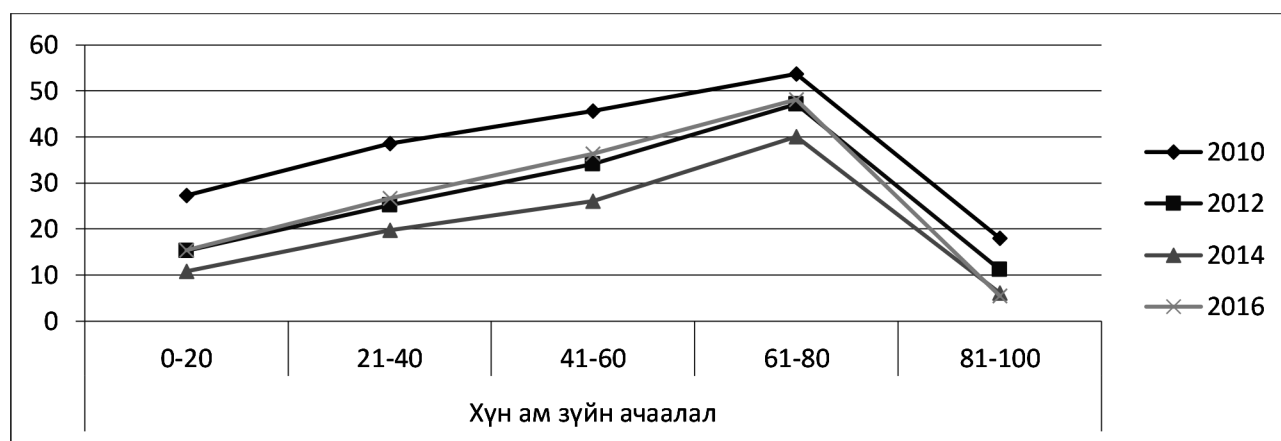
	Ядуурлын хамралтын хүрээ				Хүн амын хувийн жин (%)				Ядуурлын шугамаас доогуур хүн амын хувийн жин (%)			
	2010	2012	2014	2016	2010	2012	2014	2016	2010	2012	2014	2016
Улсын дундаж	38.8	27.4	21.6	29.6	100.0	100.0	100.0	100.0	100.0	100.0	100.0	100.0
Ажилтай												
Нийт	37.5	25.9	20.2	27.6	73.3	73.9	75.4	70.7	70.8	69.7	70.5	65.9
Хөдөө аж ахуй	56.1	39.3	27.9	39.1	21.2	19.8	21.7	16.3	30.6	28.5	28.2	21.4
Аж үйлдвэр	38.3	27.4	24.0	31.7	17.5	20.5	20.4	19.9	17.3	20.5	22.6	21.3
Үйлчилгээ	25.8	16.7	12.8	19.8	34.6	33.2	33.3	34.6	23.0	20.3	19.7	23.2
Бусад		42.4				0.3				0.5		
Ажилгүй	51.2	44.0	42.2	48.7	12.6	8.9	4.0	6.4	16.6	14.3	7.8	10.5
Ажиллах хүчнээс гадуур	34.6	25.4	20.0	30.6	14.1	17.2	16.7	22.9	12.6	16.0	15.5	23.7
Тодорхойгүй			34.3				3.9				6.2	

Харин ядуу хүн амын 65.9 хувь нь ажилтай өрхийн тэргүүнтэй, нарийвчилбал 23.2 нь үйлчилгээний салбарт ажилладаг, 23.7 хувь нь ажиллах хүчнээс гадуур байгаа өрхийн тэргүүнтэй өрхөд амьдарч байна. Ядуу хүн амын тархалт ажилтай өрхийн тэргүүнтэй өрхийн хувьд өмнөх жилүүдээс бага зэрэг буурсан дүнтэй байна.

Өрхөд байгаа ажилтай хүний тоо 2016 онд дунджаар 1.3 байна. Энэ үзүүлэлт буурсаар ирсэн бөгөөд 2010-2012 онд 1.5, 2014 онд 1.4 байжээ.

Хүн ам зүйн ачаалал<sup>8</sup> ба ядуурлын түвшний хамаарлыг авч үзвэл, өрхийн нийт ам бүлд эзлэх хөдөлмөрийн бус насны хүн амын хувийн жин ихсэхэд ядуурал шууд хамааралтайгаар өсч байгаа нь (хүн ам зүйн ачаалал нь бүх онуудад 80 хувь хүртэл) ажиглагдсан. Харин хүн ам зүйн ачаалал нь 80 хувиас дээш үед тухайн өрх нь ажил эрхэлж буй болон тэтгэвэр тэтгэмж авч байгаа, эсвэл хамаатнуудаасаа тэтгэмж авч амьдардаг өндөр настнаас бүрдсэн өрхүүд байгаа тул ядуурал буурсан байна.

**Зураг 3.1: Ядуурал ба хүн ам зүйн ачаалал**



Улсын дунджаар 2016 онд нэг өрхөд ноогдох дундаж цалингийн хэмжээ оны үнээр 477.7 мянган төгрөг байна (Хүснэгт 3.2). Энэ нь өмнөх онтой харьцуулахад 4.6 хувиар буурсан, 2010 онтой харьцуулахад 2 дахин өссөн үзүүлэлт юм.

<sup>8</sup> Өрхийн хөдөлмөрийн бус насны гишүүдийг өрхийн нийт гишүүдийн тоонд харьцуулсан

**Хүснэгт 3.2: Өрхийн дундаж цалингийн хэмжээ, өрхийн тэргүүлэгчийн ажил эрхэлдэг салбараар**

	Цалингийн дундаж хэмжээ, төгрөгөөр				Цалингийн голч, төгрөгөөр			
	2010	2012	2014	2016	2010	2012	2014	2016
Улсын дундаж	223,584	372,114	500,649	477,742	140,000	240,000	350,000	350,000
Ажилтай: Нийт	262,701	449,552	598,904	608,023	183,333	320,000	480,000	500,000
Хөдөө аж ахуй	36,438	57,157	87,871	90,891	-	-	-	-
Аж үйлдвэр	405,493	679,782	898,681	831,659	310,000	560,000	800,000	700,000
Үйлчилгээ	328,265	546,243	739,160	726,647	270,000	450,000	620,000	600,000

Өрхийн тэргүүлэгч нь ажилтай өрхийн дундаж цалин 600 мянга орчим байна. Үүнээс хөдөө аж ахуйн салбарт өрхийн тэргүүлэгч нь ажиллаж байгаа өрхийн дундаж цалин хамгийн бага дүнтэй байгаа ч тасралтгүй өссөөр ирсэн байна. Аж үйлдвэрийн салбарт ажилладаг өрхийн тэргүүнтэй өрхийн дундаж цалин хамгийн өндөр 830 гаруй мянган төгрөг байгаа хэдий ч өмнөх онтой харьцуулахад 7.5 хувиар буурчээ. Цалингийн голч хэмжээ дундаж хэмжээтэйгээ харьцуулахад 100-130 орчим мянган төгрөгөөр бага байгаа нь цалингийн тархалт нормал биш байгааг буюу өндөр цалинтай цөөн хүн, бага цалинтай олон хүн нийгэмд байгааг харуулж байна. Өөрөөр хэлбэл нийт хүн амын 50 хувь нь 350 мянгаас бага цалинтай, өрхийн тэргүүлэгч

нь ажил эрхэлдэг өрхийн нийт хүн амын тал хувь нь 500 мянгаас доош цалин авч байна. Аж үйлдвэрийн салбарт энэ ялгаа илүү тод ажиглагдлаа.

Цалингийн хэмжээг зөвхөн ажилтай хүний дунджаар шинжилснийг Хүснэгт 3.3-д харуулав. Улсын дунджаар 2016 онд нэг хүнд ноогдох дундаж цалингийн хэмжээ оны үнээр 370 мянган төгрөг орчим байна. Энэ нь өмнөх онтой харьцуулахад 7 орчим хувиар өссөн, 2010 онтой харьцуулахад 39.4 хувиар өссөн үзүүлэлт юм. Үүнээс хөдөө аж ахуйн салбарт ажиллаж байгаа хүнийг эс тооцвол дундаж цалин тасралтгүй өссөөр ирсэн байна. Цалингийн голч хэмжээ дундаж хэмжээтэйгээ харьцуулахад ялгаа нь харьцангуй бага байна.

**Хүснэгт 3.3: Ажилтай хүний цалингийн хэмжээ, ажил эрхэлдэг салбараар**

	Цалингийн дундаж хэмжээ, төгрөгөөр				Цалингийн голч, төгрөгөөр			
	2010	2012	2014	2016	2010	2012	2014	2016
Хөдөө аж ахуй	154,973	12,685	25,875	27,523	120,000	-	-	-
Аж үйлдвэр	287,886	407,584	566,248	538,119	250,000	350,000	500,000	500,000
Үйлчилгээ	259,011	314,120	430,717	446,977	231,880	300,000	410,000	450,000
Улсын дундаж	264,025	252,881	345,305	368,168	240,000	200,000	300,000	350,000

Цалингийн орлого өрхийн нийт орлогын дийлэнх хувийг бүрдүүлсээр ирсэн. Хүснэгт 3.4-оос харахад 2010 онд цалингийн орлого өрхийн нийт орлогын 54.3 хувийг бүрдүүлж байсан ба энэ хувь 2012 онд 4 пунктээр буурч, 2014 оноос хойш өссөөр 2016 онд 55.3 хувьд хүрчээ.

**Хүснэгт 3.4: Өрхийн сарын дундаж мөнгөн орлого, төгрөгөөр**

	2010	2012	2014	2016
Мөнгөн орлого	411,661	743,002	974,392	863,259
Цалин	223,584	372,114	500,649	477,742
Тэтгэвэр, тэтгэмж	68,105	155,686	143,520	165,621
Хөдөө аж ахуй	29,353	49,087	108,643	60,134
Өрхийн бизнес	50,662	97,739	113,022	71,590
Бусад	39,956	68,377	108,557	88,173
Цалингийн орлогын нийт мөнгөн орлогод эзлэх хувь	54.3	50.1	51.4	55.3



Улсын дунджаар нэг өрхөд ноогдох ажилтай хүний тоо 2016 онд 1.3 байна (Хүснэгт 3.5). Энэ үзүүлэлт 2010 онд 1.5 байсан ба түүнээс хойш буурчээ. Аж байдлын хамгийн доод бүлэгт<sup>9</sup> байгаа өрхүүдийн хувьд 2010 онд нэг өрхөд дунджаар 1.6 хүн ажил хийж байсан бол 2016 онд 1.3 болтлоо буурсан байна.

Ажил хийж байгаа хүний тоо аж байдлын доод бүлгүүдэд, чинээлэг бүлэгтэй харьцуулахад илүү өндөр байгаа болно. Энэ нь доод бүлгийн өрхүүдийн хувьд илүү олон хүн ажил хийж байгаа ч баялаг хүртэхийн тухайд чинээлэг бүлгээсээ бага хэсгийг олж байгааг харуулж байгаа юм.

**Хүснэгт 3.5: Ажилтай хүний тоо, 5 бүлгээр**

Өрхөд байгаа хүний тоо	2010	2012	2014	2016
1	1.6	1.5	1.5	1.3
2	1.5	1.6	1.5	1.4
3	1.5	1.5	1.5	1.4
4	1.4	1.4	1.4	1.3
5	1.4	1.4	1.4	1.2
<b>Улсын дундаж</b>	<b>1.5</b>	<b>1.5</b>	<b>1.4</b>	<b>1.3</b>

### 3. ДҮГНЭЛТ

Монгол Улсын эдийн засаг өсч байгаа хэдий ч эдийн засгийн энэхүү өсөлтийг хүн амд тэгш хуваарилж, ядуурлыг бууруулж, хүн амын амьжиргааны түвшнийг дээшлүүлэх нь Монгол Улсын төр засгийн өмнө тулгамдаж буй асуудлуудын нэг болж байгаа билээ. Монгол улсын эдийн засгийн өсөлт нь дан ганц уул уурхайн салбарын өсөлтөөс бүрдэх хандлагатай байна. Энэ нь ядуурлыг бууруулах эдийн засгийн зохистой бүтэц болж чадахгүй. Өөрөөр хэлбэл, хотод жижиг, дунд үйлдвэрлэл эрхлэгчдийн тоо, үйлдвэрлэлийн хэмжээ нэмэгдэх, хөдөөд хөдөө аж ахуйн салбарын бүтээмж, үр ашиг нэмэгдсэнээр бий болж байгаа эдийн засгийн өсөлт нь хүн амын амьжиргааны түвшинг дээшлүүлэхэд чухал ач холбогдолтой байдаг бол уул уурхайн салбарын орлого хүн амын цөөн хэсэгт ногдож байгаа болно. Ажилгүйдлийн түвшин өндөр, хөдөлмөрийн насны хүн амын 54 хувь нь л ажил эрхэлж байна. Уул уурхай нь нийт ажиллагчдын дөнгөж 3.3 хувийг шингээж байна.

Энэхүү судалгаа шинжилгээний дүнгээс харахад Монгол улс дахь эдийн засгийн өсөлт ядуурлыг бууруулсан боловч хүн амын амьжиргааг сайжруулахад хангалттай нөлөө үзүүлж чадахгүй, хүртээмж муутай байна. Үүнийг дараах дүгнэлтүүдээр бататгаж байгаа юм. Үүнд:

- Орлогын тэгш бус байдал буурахгүй байна. Хүн амын дундаж хэрэглээний түвшин нэмэгдэж байгаа боловч хүн амын чинээлэг хэсгийн хэрэглээ, ядуу хэсгийн хэрэглээнээс 5 дахин их байсаар байна.
- Тэгш бус байдлын индексүүдийн хувьд авч үзвэл хүн амын чинээлэг хэсэг дэх тэгш бус байдал хотод өсөх магадлалтай, хүн амын ядуу хэсгийн тэгш бус байдал хотод хөдөөгөөс өндөр, хүн амын ядуу хэсгийн тэгш бус байдал хөдөөд өсөх магадлалтай байгаа болно. Ажилгүй хүн амын дунд тэгш бус байдлын индексүүд буурах хандлага ажиглагдаж байгаа ч ажилтай хүн амын дунд энэ хандлага тогтворгүй байв.
- Ажилтай байх, цалинтай байх нь ядууралд өртөх магадлалыг бууруулж байгаа болно. Цалингийн орлого хүн амын амьжиргааны гол эх үүсвэр болж байна. Өрхийн ажилтай хүний дундаж тоо хүн амын ядуу хэсэгт илүү өндөр байгаа хэдий ч дундаж цалингийн хэмжээ чинээлэг хэсэгтэй харьцуулахад доогуур түвшинд байгаа юм. Цалингийн бодит өсөлт 2014 онтой харьцуулахад хүн амын ядуу хэсэгт арай илүү байна.

<sup>9</sup> Хэрэглээгээр эрэмбэлсэн тэнцүү тооны өрхүүд бүхий 5 бүлэгт хуваасан ба 1-р бүлэг нь аж байдлын хамгийн ядуу буюу доод бүлгийг илэрхийлнэ.

**АШИГЛАСАН МАТЕРИАЛ:**

ҮСХ. (2017), Ядуурлын дүр тэрх-2016

Б. Батмөнх нар, (2010) Макро эдийн засгийн болон аж байдлын үзүүлэлтээр хийсэн хүчин зүйлийн судалгаа

Analyzing Triangle Relationships between Growth, Poverty and Inequality in Mongolia (2011), ADB

Progress in Poverty Reduction in Mongolia: Did Poverty Decline between 2002/3 and 2007/80 (2011), WB

Rana Ejaz Ali Khan (2010) Trade Growth and Poverty: A Case of Pakistan

UNESCAP (2007), Ажилчдын гуйвуулгын эдийн засгийн өсөлт ба ядууралд үзүүлэх нөлөө: Ази Номхон далайн хөгжиж буй орнуудын жишээ

Прадееп Агравал (2015), Эдийн засгийн өсөлт ба ядуурлыг бууруулах нь: Казахстан улсын жишээ

Анома Abhayaratne (2005) Эдийн засгийн өсөлт ба ядуурлыг бууруулах нь: Малайз улсын туршлага

Goderis, B., and S. W. Malone (2011): \Natural Resource Booms and Inequality:

O'Hara, S., and M. Gentile (2009): \Household

Incomes in Central Asia: The Case of Post-Soviet Kazakhstan," Euroasian Geography and Economics, 50(3), 327{347.

Sachs, J. D., and A. Warner (1995): \Natural Resource Abundance and Economic Growth," NBER Working Papers 5398, National Bureau of Economic Research.

Richard Pomfret, (2006) WILL OIL BE A BLESSING OR A CURSE FOR KAZAKHSTAN?

Akram Esanov, (2006)The Growth-Poverty Nexus: Evidence from Kazakhstan, ADB

David Dollar, Aart Kraay (2001) Growth Is Good for the Poor, Journal of Economic Growth

Pyatt, G., and Round, J.I. (2006). Multiplier effects and the reduction of poverty. In de Janvry, A. and Kanbur, R. (eds.) Poverty, inequality and development: essays in honour of Erik Thorbecke. New York: Springer.

Pieters, J. (2010). Growth and inequality in India: analysis of an extended social accounting matrix. World Development 38(3), 270-81.

Fernando M.Aragon and Juan Pablo Rud (2013), Natural Resources and Local Communities: Evidence from a Peruvian Gold Mine, American Economic Journal: Economic Policy, 5(2): 1-25